

การจัดการอาชีวศึกษาระบบทวิภาคี

สำนักงานคณะกรรมการการอาชีวศึกษา ดำเนินการจัดการศึกษาด้านอาชีวศึกษาตามพระราชบัญญัติการศึกษาแห่งชาติ พ.ศ. ๒๕๔๒ และพระราชบัญญัติการอาชีวศึกษา พ.ศ. ๒๕๕๑ ซึ่งมีรายละเอียด ดังนี้

พระราชบัญญัติการศึกษาแห่งชาติ พ.ศ. ๒๕๔๒

มาตรา ๒๐ การอาชีวศึกษา การฝึกอบรมวิชาชีพ ให้จัดในสถานศึกษาของรัฐ สถานศึกษาของเอกชน สถานประกอบการ หรือโดยความร่วมมือระหว่างสถานศึกษากับสถานประกอบการ ทั้งนี้ให้เป็นไปตามกฎหมายว่าด้วยการอาชีวศึกษาและกฎหมายที่เกี่ยวข้อง

พระราชบัญญัติการอาชีวศึกษา พ.ศ. ๒๕๕๑

มาตรา ๘ การจัดการอาชีวศึกษาและการฝึกอบรมวิชาชีพให้จัดได้โดยรูปแบบดังต่อไปนี้

(๑) การศึกษาในระบบ เป็นการจัดการศึกษาวิชาชีพที่เน้นการศึกษาในสถานศึกษาอาชีวศึกษา หรือสถาบันเป็นหลักโดยมีการกำหนดจุดมุ่งหมาย วิธีการศึกษา หลักสูตร ระยะเวลา การวัดและการประเมินผล ที่เป็นเงื่อนไขของการสำเร็จการศึกษาที่แน่นอน

(๒) การศึกษานอกระบบ เป็นการจัดการศึกษาวิชาชีพที่มีความยืดหยุ่นในการกำหนดจุดมุ่งหมาย รูปแบบ วิธีการศึกษา ระยะเวลา การวัดและการประเมินผลที่เป็นเงื่อนไขของการสำเร็จการศึกษา โดยเนื้อหา และหลักสูตรจะต้องมีความเหมาะสมและสอดคล้องกับสภาพปัญหาและความต้องการของบุคคลแต่ละกลุ่ม

(๓) การศึกษาระบบทวิภาคี เป็นการจัดการศึกษาวิชาชีพที่เกิดจากข้อตกลงระหว่างสถานศึกษาอาชีวศึกษาหรือสถาบัน กับสถานประกอบการ รัฐวิสาหกิจ หรือหน่วยงานของรัฐในเรื่องการจัดการหลักสูตร การเรียนการสอน การวัดและการประเมินผล โดยผู้เรียนใช้เวลาส่วนหนึ่งในสถานศึกษาอาชีวศึกษา หรือสถาบันและเรียนภาคปฏิบัติในสถานประกอบการ รัฐวิสาหกิจ หรือหน่วยงานของรัฐ

เพื่อประโยชน์ในการผลิตและพัฒนากำลังคน สถานศึกษาอาชีวศึกษาหรือสถาบันสามารถจัดการศึกษาตามวรรคหนึ่งในหลายรูปแบบรวมกันก็ได้ ทั้งนี้ สถานศึกษาอาชีวศึกษาหรือสถาบันนั้น ต้องมุ่งเน้นการจัดการศึกษาระบบทวิภาคีเป็นสำคัญ

มาตรา ๙ การจัดการอาชีวศึกษาและการฝึกอบรมวิชาชีพตามมาตรา ๖ มาตรา ๗ และมาตรา ๘ ให้จัดตามหลักสูตรที่คณะกรรมการการอาชีวศึกษากำหนด ดังต่อไปนี้

(๑) ประกาศนียบัตรวิชาชีพ

(๒) ประกาศนียบัตรวิชาชีพชั้นสูง

(๓) ปริญญาตรีสายเทคโนโลยีหรือสายปฏิบัติการ

คณะกรรมการการอาชีวศึกษาอาจกำหนดหลักสูตรที่จัดขึ้นเพื่อความรู้หรือทักษะในการประกอบอาชีพหรือการศึกษาต่อ ซึ่งจัดขึ้นเป็นโครงการหรือสำหรับกลุ่มเป้าหมายเฉพาะได้

มาตรา ๕๑ ในการจัดการศึกษาระบบทวิภาคีที่เป็นความร่วมมือระหว่างสถานศึกษาอาชีวศึกษาหรือสถาบันและสถานประกอบการให้เป็นไปตามข้อตกลงระหว่างสถานศึกษาอาชีวศึกษาหรือสถาบันและสถานประกอบการ

มาตรา ๕๔ สถานประกอบการสมาคมวิชาชีพ หรือองค์กรอื่นที่ให้ความร่วมมือในการจัดการอาชีวศึกษาและการฝึกอบรมวิชาชีพอาจได้รับสิทธิและประโยชน์ดังต่อไปนี้

(๑) การสนับสนุนด้านวิชาการและทรัพยากรตามสมควรแก่กรณี

(๒) การเชิดชูเกียรติแก่สถานประกอบการ สมาคมวิชาชีพ หรือองค์กรอื่นที่ให้ความร่วมมือในการจัดการอาชีวศึกษาและการฝึกอบรมวิชาชีพ

• **คำนิยามศัพท์**

สถานประกอบการ หมายถึง บริษัท ห้างหุ้นส่วน ร้าน รัฐวิสาหกิจ หน่วยงานของรัฐและเอกชน ทั้งในประเทศและต่างประเทศ ที่ร่วมมือกับสถานศึกษาหรือสถาบันในการจัดอาชีวศึกษาระบบทวิภาคี

ผู้ควบคุมการฝึก หมายถึง ผู้ที่สถานประกอบการมอบหมายให้ทำหน้าที่ประสานงานกับสถานศึกษาในการจัดการอาชีวศึกษาระบบทวิภาคี และรับผิดชอบดูแลการฝึกอาชีพของผู้เรียนในสถานประกอบการ

ครูฝึก หมายถึง ผู้ทำหน้าที่ สอน ฝึกอบรมผู้เรียนในสถานประกอบการ

ครูนิเทศ หมายถึง ครูของสถานศึกษา / สถาบันที่ทำหน้าที่นิเทศการฝึกอาชีพของผู้เรียนในสถานประกอบการ

การฝึกอาชีพ หมายถึง การเรียน การฝึก การปฏิบัติงานในสถานประกอบการ

บันทึกความร่วมมือ หรือ MOU มาจากคำว่า Memorandum of Understanding หมายถึง หนังสือซึ่งฝ่ายหนึ่งแสดงความสมัครใจจะปฏิบัติอย่างหนึ่งอย่างใด และตามเงื่อนไขที่ปรากฏในหนังสือนั้น กับอีกฝ่ายหนึ่งโดยที่หนังสือนี้นับถือว่าเป็นสัญญาผูกมัด แต่แสดงความต้องการอันแน่วแน่ของผู้ลงนามว่า จะปฏิบัติดังที่ได้ระบุไว้



การจัดการอาชีวศึกษาระบบทวิภาคี

คือ การจัดการศึกษาวิชาชีพที่เกิดจากข้อตกลงระหว่างสถานศึกษา หรือสถาบันกับสถานประกอบการ ในเรื่อง

- การจัดหลักสูตร
- การจัดการเรียนการสอน
- การจัดการฝึกอาชีพ
- การวัดและการประเมินผล



โดยผู้เรียนใช้เวลาส่วนหนึ่ง

- เรียนในสถานศึกษาหรือสถาบัน
- เรียนภาคปฏิบัติในสถานประกอบการ

พัฒนาการของการศึกษาระบบทวิภาคี

การพัฒนา การจัดอาชีวศึกษาโดยความร่วมมือระหว่างสถานศึกษาและสถานประกอบการ ได้เริ่มต้นดำเนินการตั้งแต่ พ.ศ. ๒๕๒๗ จนถึงปัจจุบัน มีพัฒนาการและเปลี่ยนแปลงตามบริบทที่เปลี่ยนแปลง แบ่งเป็น ๔ ช่วงเวลาดังนี้

๑. โครงการโรงเรียน-โรงงาน (Dual System) พ.ศ. ๒๕๒๗ – ๒๕๓๗
๒. โครงการอาชีวศึกษาระบบทวิภาคี (Dual Vocational System) พ.ศ. ๒๕๓๘ – ๒๕๔๑
๓. การฝึกงานครึ่งหลักสูตร พ.ศ. ๒๕๔๒ – ๒๕๕๐
๔. การศึกษาระบบทวิภาคี พ.ศ. ๒๕๕๑ – ปัจจุบัน

● ระยะที่ ๑ โครงการโรงเรียน-โรงงาน (Dual System) พ.ศ. ๒๕๒๗ – ๒๕๓๗

วัตถุประสงค์ เพื่อฝึกช่างฝีมือที่มีคุณภาพตรงตามความต้องการของสถานประกอบการ และประหยัดงบประมาณของรัฐบาล

พ.ศ. ๒๕๒๗ กรมอาชีวศึกษาได้รับความช่วยเหลือทางวิชาการจากรัฐบาลสหพันธ์สาธารณรัฐเยอรมนี ได้เริ่มดำเนินการอย่างเป็นระบบ โดย บริษัท ปูนซีเมนต์ไทย จำกัด ได้มอบโรงเรียนซีเมนต์ไทยอุบลรัตน์ ให้กรมอาชีวศึกษา กระทรวงศึกษาธิการ จัดตั้งวิทยาลัยเทคนิคท่าหลวงซีเมนต์ไทยอุบลรัตน์ เพื่อเป็นวิทยาลัยต้นแบบ ทดลองจัดอาชีวศึกษาระบบโรงเรียน – โรงงาน โดยได้รับความเห็นชอบ และความช่วยเหลือทางวิชาการ จากรัฐบาลสหพันธ์สาธารณรัฐเยอรมนี

พ.ศ. ๒๕๓๒ กระทรวงศึกษาธิการอนุมัติให้ทดลองใช้หลักสูตรช่างชำนาญงาน สาขาช่างซ่อมบำรุงโรงงานอุตสาหกรรม ภายใต้ความช่วยเหลือ ด้านการจัดระบบและรูปแบบการฝึกหัด จากองค์การ GTZ (Deutsche Gesellschaft fuer Teche Zusammenarbeit) สหพันธ์สาธารณรัฐเยอรมนี

พ.ศ. ๒๕๓๔ สถานศึกษาจัดการอาชีวศึกษาระบบโรงเรียน – โรงงาน เพิ่มขึ้นอีก ๓ แห่ง คือ วิทยาลัยเทคนิคเนินบุรี วิทยาลัยเทคนิคสมุทรสงคราม และวิทยาลัยเทคนิคระยอง

ปีการศึกษา ๒๕๓๕ ได้เปลี่ยนชื่อการจัดการศึกษาระบบโรงเรียน – โรงงาน เป็น**การจัดการศึกษาระบบทวิภาคี (Dual Vocational Training : DVT)**

เมื่อสำเร็จการศึกษาได้รับประกาศนียบัตรช่างชำนาญงาน สามารถทำงานให้กับสถานประกอบการได้ และส่วนมากจะได้เงินเดือนสูงกว่า ผู้สำเร็จ ปวช. แต่ถ้าจะศึกษาต่อ ระดับ ปวส. จะต้องเรียนเพิ่มให้ได้ครบตามโครงสร้างหลักสูตร ปวช. ขณะนั้น

● ระยะที่ ๒ โครงการอาชีวศึกษาระบบทวิภาคี (Dual Vocational System) พ.ศ. ๒๕๓๘ – ๒๕๔๑

รัฐบาลสหพันธ์สาธารณรัฐเยอรมนีให้ความช่วยเหลือ เน้นด้านการประชาสัมพันธ์ สร้างความเข้าใจการพัฒนาคู อาจารย์ ครูฝึก ของสถานประกอบการและผู้เชี่ยวชาญ

พ.ศ. ๒๕๓๘ กรมอาชีวศึกษาได้จัดทำหลักสูตรประกาศนียบัตรวิชาชีพ (ปวช.) พุทธศักราช ๒๕๓๘ และได้รับอนุมัติตามคำสั่งกระทรวงศึกษาธิการให้ใช้ตั้งแต่ปีการศึกษา ๒๕๓๘ เป็นต้นไป ในหลักสูตรมีความหลากหลายวิธีการจัดการเรียนการสอนได้แก่ ระบบปกติ ระบบทวิภาคี ระบบสะสมหน่วยกิต / เทียบโอน และระบบทางไกล

สืบเนื่องจากการประกาศใช้ พระราชบัญญัติการศึกษาแห่งชาติ พ.ศ. ๒๕๔๒ มาตรา ๒๐ การอาชีวศึกษาและการฝึกอบรมวิชาชีพให้จัดในสถานศึกษาของรัฐ สถานศึกษาของเอกชน สถานประกอบการ หรือโดยความร่วมมือระหว่างสถานศึกษากับสถานประกอบการทั้งนี้ให้เป็นไปตามกฎหมายว่าด้วยการอาชีวศึกษาและกฎหมายที่เกี่ยวข้อง

รัฐบาลสหพันธ์สาธารณรัฐเยอรมนีให้ความช่วยเหลือ เน้นด้านการประชาสัมพันธ์

สำนักงานคณะกรรมการการอาชีวศึกษา จึงได้ดำเนินการพัฒนาหลักสูตรประกาศนียบัตรวิชาชีพ พุทธศักราช ๒๕๔๕ (ปรับปรุง พ.ศ. ๒๕๔๖) และหลักสูตรประกาศนียบัตรวิชาชีพชั้นสูง พุทธศักราช ๒๕๔๖ เพื่อให้เป็นไปตามพระราชบัญญัติการศึกษาแห่งชาติ พ.ศ. ๒๕๔๖

การจัดการศึกษาในหลักสูตร ปวช. ๒๕๔๕ (ปรับปรุง พ.ศ. ๒๕๔๖) และ ปวส. ๒๕๔๖ เป็นการจัดการอาชีวศึกษาโดยความร่วมมือกับสถานประกอบการกำหนดให้จัดการเรียนการสอนเน้นการปฏิบัติจริงสามารถนำรายวิชาชีพไปจัดฝึกในสถานประกอบการไม่น้อยกว่า ๑ ภาคเรียนเพื่อให้เกิดความรู้จริงจากการปฏิบัติงาน (On the job training) สถานศึกษาจัดแผนการเรียน โดยนำรายวิชาชีพหรือบูรณาการรายวิชาชีพร่วมกับสถานประกอบการนำไปฝึกงานในสถานประกอบการโดย

การฝึกงานครั้งหลักสูตร (ในหลักสูตรไม่ใช่คำว่า ระบบทวิภาคีแต่เรียกว่า การฝึกงานครั้งหลักสูตร) ให้สถานศึกษานำรายวิชาในหมวดวิชาชีพไปจัดฝึกในสถานประกอบการอย่างต่อเนื่องมีระยะเวลาฝึกงานอย่างน้อยครั้งหนึ่งของระยะเวลาเรียนตลอดหลักสูตร

● **ระยะที่ ๓ การศึกษาระบบทวิภาคี พ.ศ. ๒๕๕๑ – ปัจจุบัน**

สืบเนื่องจากพระราชบัญญัติการอาชีวศึกษา พ.ศ. ๒๕๕๑ มาตรา ๘ การจัดการอาชีวศึกษาและการฝึกอบรมวิชาชีพให้จัดได้ ๓ รูปแบบคือ

๑) การศึกษาในระบบ

๒) การศึกษานอกระบบ

๓) การศึกษาระบบทวิภาคี เป็นการจัดการศึกษาวิชาชีพที่เกิดจากข้อตกลงระหว่างสถานศึกษา หรือสถาบันกับสถานประกอบการ รัฐวิสาหกิจหรือหน่วยงานของรัฐในเรื่องการจัดหลักสูตรการเรียนการสอนการวัดและประเมินผล โดยผู้เรียนใช้เวลาส่วนหนึ่งในสถานศึกษาอาชีวศึกษาหรือสถาบัน และเรียนภาคปฏิบัติในสถานประกอบการ รัฐวิสาหกิจ หรือหน่วยงานของรัฐ

เพื่อประโยชน์ในการผลิตและพัฒนากำลังคนสามารถจัดการศึกษาได้หลายรูปแบบรวมทั้งนี้ต้องมุ่งเน้นการจัดการศึกษาระบบทวิภาคีเป็นสำคัญ

องค์ประกอบสำคัญในการจัดการอาชีวศึกษาระบบทวิภาคี

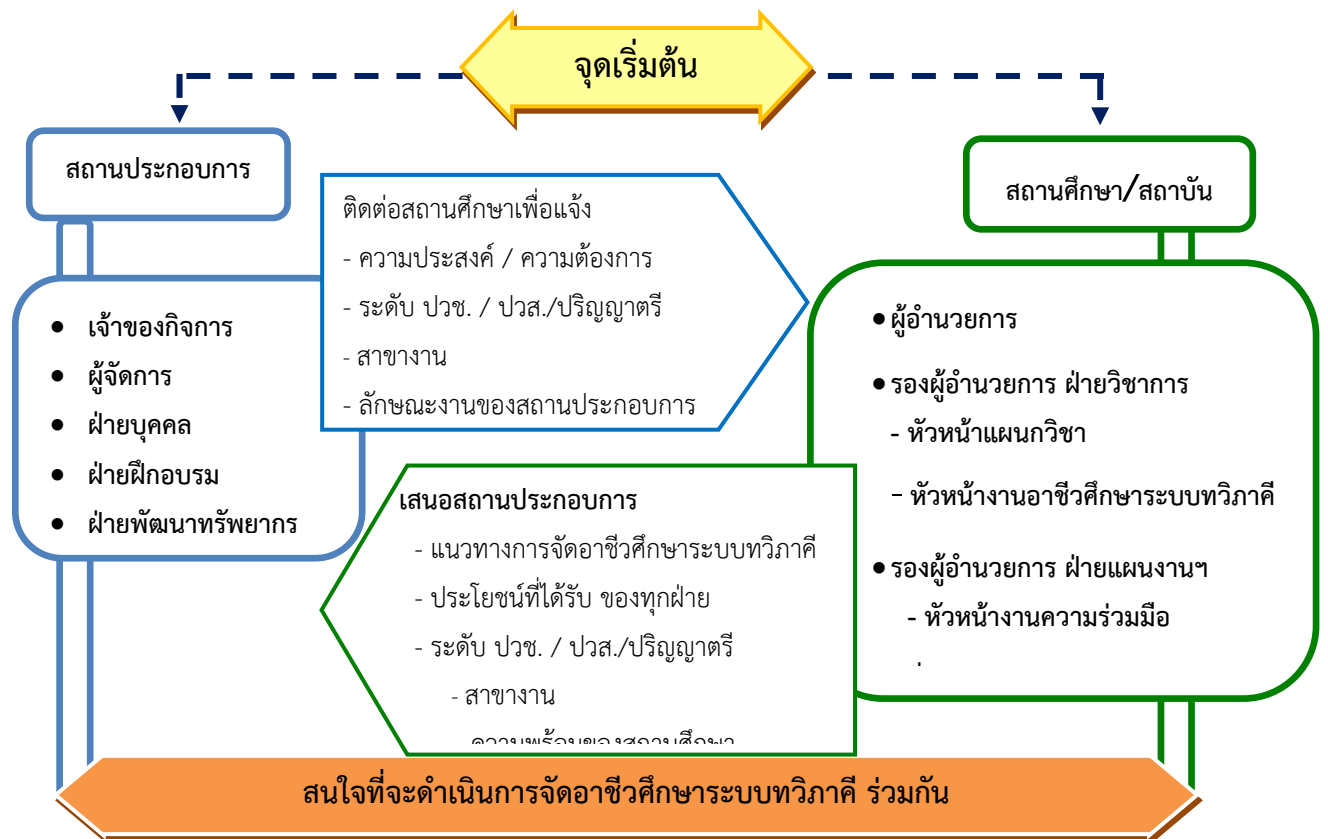
การจัดการศึกษาระบบทวิภาคี มีองค์ประกอบที่สำคัญ ๖ ประการ ดังนี้

๑. มีบันทึกความร่วมมือ MOU (Memorandum of Understanding) ระหว่าง สำนักงานคณะกรรมการการอาชีวศึกษา / สถาบัน / สถานศึกษากับสถานประกอบการ
๒. มีสัญญาฝึกอาชีพระหว่าง สถานประกอบการกับผู้เรียน
๓. มีแผนการฝึกอาชีพในสถานประกอบการ ตลอดระยะเวลาการฝึกอาชีพที่กำหนดในแผนการเรียนตลอดหลักสูตร
๔. มีการประเมินมาตรฐานการฝึกอาชีพตามข้อตกลง และตามแผนการฝึกอาชีพที่จัดทำร่วมกันระหว่างสถานประกอบการ และสถานศึกษาหรือสถาบัน
๕. มีใบรับรองการผ่านงานของสถานประกอบการ เมื่อสิ้นสุดการฝึกอาชีพลงนามโดยสถานประกอบการ
๖. มีวุฒิบัตรการศึกษาระบบทวิภาคีลงนามร่วมกัน ๒ ฝ่าย คือ สถานประกอบการ และสถานศึกษา/สถาบัน

การเริ่มต้นการจัดการอาชีวศึกษาระบบทวิภาคี

การจัดอาชีวศึกษาระบบทวิภาคี เป็นการจัดการศึกษาวิชาชีพโดยความร่วมมือของ ๒ ฝ่าย คือ สถานประกอบการ และสถานศึกษา ซึ่งต้องมีความพร้อมทั้ง ๒ ฝ่าย

การเริ่มต้นจัดการอาชีวศึกษาระบบทวิภาคี จะเริ่มจากฝ่ายหนึ่งฝ่ายใดก็ได้ โดยเริ่มติดต่อกับหน่วยงานที่เกี่ยวข้องของแต่ละฝ่ายพร้อมนำเสนอข้อมูลเบื้องต้น



ในปัจจุบันการจัดการอาชีวศึกษาระบบทวิภาคีของสำนักงานคณะกรรมการการอาชีวศึกษาครอบคลุมความร่วมมือกับสถานประกอบการทั้งในประเทศและต่างประเทศ โดยแบ่งเป็น 5 model ดังนี้

• การจัดการอาชีวศึกษาระบบทวิภาคีกับสถานประกอบการภายในประเทศ

Model A การจัดการอาชีวศึกษาระบบทวิภาคีเต็มรูปแบบ (ร้อยเปอร์เซ็นต์) ในพื้นที่ คือมีสถานประกอบการในพื้นที่ตั้งสถานศึกษาผู้เรียนทุกคนทุกสาขาวิชา ได้เข้าฝึกอาชีพใน สถานประกอบการ

Model B การจัดการอาชีวศึกษาระบบทวิภาคีเต็มรูปแบบ(ร้อยเปอร์เซ็นต์)นอกพื้นที่ คือ ไม่มีสถานประกอบการในพื้นที่ตั้งสถานศึกษา ผู้เรียนทุกคนทุกสาขาวิชาได้เข้าฝึกอาชีพในสถานประกอบการ โดยจะต้องมีการจัดที่พักใกล้กับสถานประกอบการที่ไปฝึกอาชีพให้แก่ผู้เรียนและมีครูควบคุมดูแล

Model C การจัดการอาชีวศึกษาระบบทวิภาคีบางสาขาวิชา

Model D การจัดการอาชีวศึกษาระบบทวิภาคีให้แก่พนักงานของสถานประกอบการ

• การจัดการอาชีวศึกษาระบบทวิภาคีต่างประเทศ

Model E การจัดการอาชีวศึกษาระบบทวิภาคีกับสถานประกอบการต่างประเทศ

การจัดอาชีวศึกษาระบบทวิภาคี
ระหว่างสถานศึกษาและสถานประกอบการภายในประเทศ
สำหรับ Model A , B , C , D

Model A

การจัดอาชีวศึกษาระบบทวิภาคีเต็มรูปแบบ (ร้อยเปอร์เซ็นต์) ในพื้นที่ คือการจัดอาชีวศึกษาระบบทวิภาคีที่มีสถานประกอบการในพื้นที่ตั้งสถานศึกษา ผู้เรียนทุกคนทุกสาขาวิชาได้เข้าฝึกอาชีพในสถานประกอบการ

Model B

การจัดอาชีวศึกษาระบบทวิภาคีเต็มรูปแบบ (ร้อยเปอร์เซ็นต์) นอกพื้นที่ คือการจัดอาชีวศึกษาระบบทวิภาคี ที่ไม่มีสถานประกอบการในพื้นที่ตั้งสถานศึกษา ผู้เรียนทุกคนทุกสาขาวิชาได้เข้าฝึกอาชีพในสถานประกอบการโดยจะต้องมีการจัดที่พักใกล้กับสถานประกอบการที่ไปฝึกอาชีพให้แก่ผู้เรียน และมีครูควบคุมดูแล

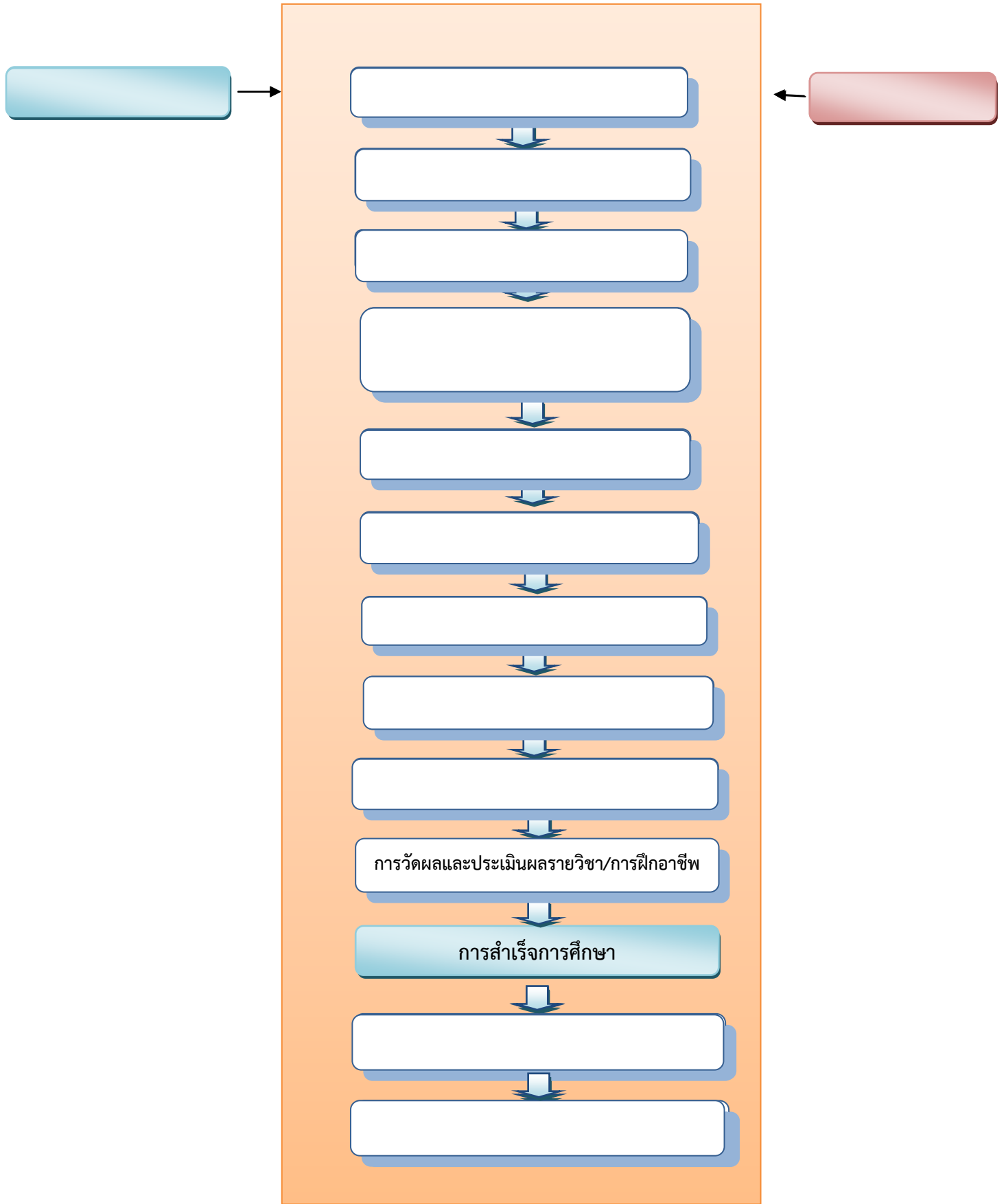
Model C

การจัดอาชีวศึกษาระบบทวิภาคีบางสาขาวิชา

Model D

การจัดอาชีวศึกษาระบบทวิภาคีให้แก่พนักงานของสถานประกอบการ

ขั้นตอนการดำเนินการจัดการอาชีวศึกษาระบบทวิภาคี
ระหว่างสถานศึกษา/ สถาบัน และสถานประกอบการภายในประเทศ
MODEL A , B , C , D



การสำรวจความพร้อม

สถานศึกษา/สถาบัน

ความพร้อมในการจัดอาชีวศึกษาระบบทวิภาคี

สถานประกอบการ

สำรวจข้อมูลของสถานประกอบการและสถานศึกษา /สถาบัน

- ในประเทศ
- ต่างประเทศ

จากระดับรัฐบาล กระทรวง สำนักงานคณะกรรมการการอาชีวศึกษา
องค์กรระหว่างประเทศ สถานศึกษา และบุคคล

- ด้านกำลังคน
 - ครูนิเทศของสถานศึกษา
 - ครูฝึกของสถานประกอบการ
 - ผู้เรียน
 - ด้านงบประมาณที่ใช้ดำเนินการ
 - ด้านวัสดุ อุปกรณ์ เครื่องมือเครื่องจักร ห้องสำนักงาน ห้องปฏิบัติการ
 - ด้านการบริหารจัดการเช่น แผนการเรียน แผนการฝึกทักษะวิชาชีพ
- หากทำการสำรวจแล้วพบว่าหน่วยงานที่จะทำความร่วมมือยังขาดความพร้อมด้านใด
ด้านหนึ่งให้ดำเนินการพัฒนาความพร้อมก่อน ลงนามบันทึกความร่วมมือ

การลงนามความร่วมมือ MOU

สถานศึกษา/สถาบัน

ดำเนินการจัดทำบันทึกลงนามความร่วมมือ
MOU

สถานประกอบการ

คณะกรรมการประชุมร่วมกัน

พิจารณากรอบการดำเนินงานและความร่วมมือ
(ระยะเวลาเรียน/ฝึกทักษะวิชาชีพ ค่าใช้จ่าย บุคลากร)

คณะกรรมการ ร่างบันทึกข้อตกลงความร่วมมือ
นำเสนอผู้มีอำนาจทั้ง ๒ ฝ่ายพิจารณาในรายละเอียด

จัดเตรียมพิธีลงนาม

- กำหนดการ สถานที่ หนังสือเชิญบันทึกข้อตกลง
- ผู้มีอำนาจลงนาม ทั้ง ๒ ฝ่ายและพยาน ๒ ฝ่าย
- ผู้มีเกียรติร่วมงาน

รายงานผล

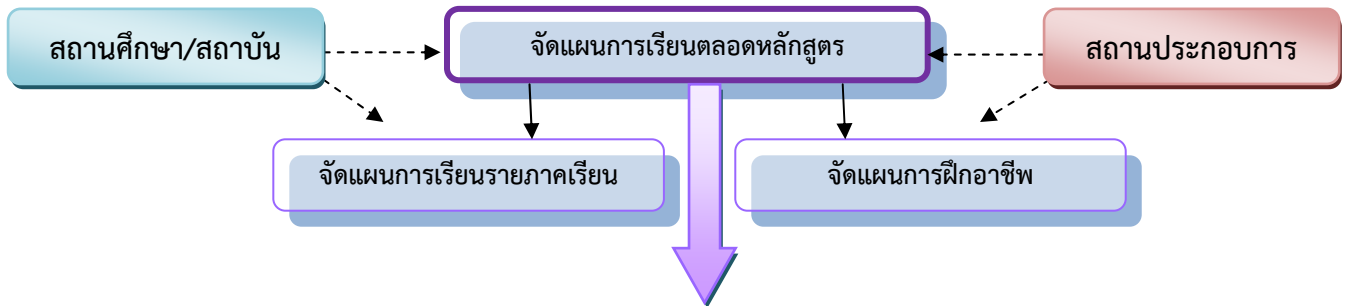
บันทึกข้อตกลงลงใน web site ฐานข้อมูลความร่วมมือที่
<http://boc.vec.go.th> ของ สำนักความร่วมมือ และ
<http://www.d-vec.com> ของศูนย์อาชีวศึกษาทวิภาคี

๑ ๖

๓ ๓

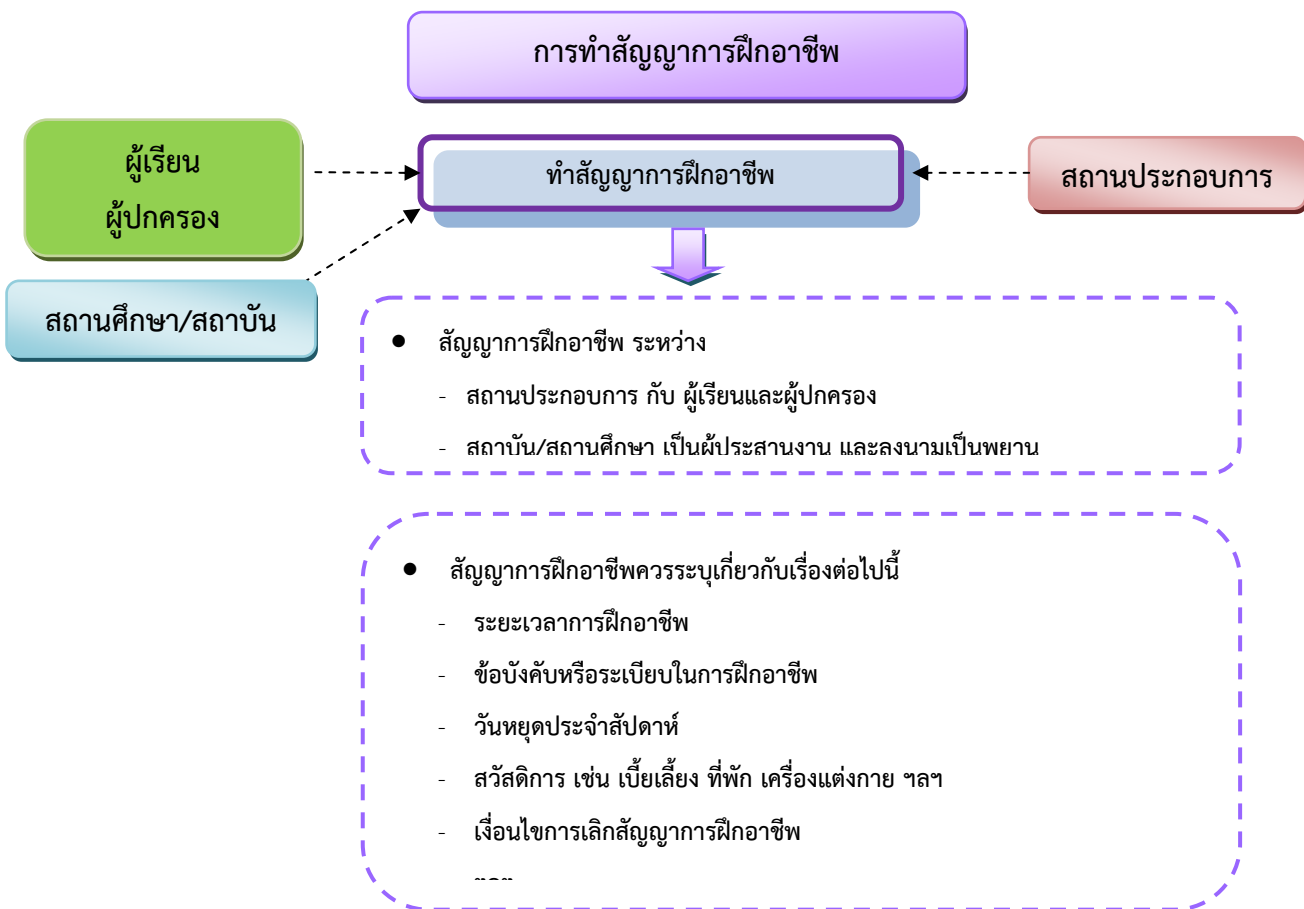


การจัดแผนการเรียนและแผนการฝึกอาชีพตลอดหลักสูตร



ดำเนินการร่วมกัน ๒ ฝ่าย

- ชี้แจงทำความเข้าใจเกี่ยวกับ
 - โครงสร้างหลักสูตร และหลักเกณฑ์การใช้หลักสูตร
 - ระเบียบที่เกี่ยวข้องเช่น การวัดผลและประเมินผล การนิเทศ ฯลฯ
- ระยะเวลาเรียน / เวลาฝึกอาชีพ
- ดำเนินการในกรอบข้อตกลงของทั้ง ๒ ฝ่าย



การประชุมนิเทศผู้เรียน/การประชุมผู้ปกครอง

สถานศึกษา/สถาบัน

ประชุมนิเทศผู้เรียน
ประชุม ผู้ปกครอง

สถานประกอบการ



ชี้แจงข้อมูลที่เกี่ยวข้อง ได้แก่

- ระเบียบสถานศึกษา / สถาบัน ข้อบังคับสถานประกอบการ
- แนวทางการเรียนการสอนในสถานศึกษา และการฝึกอาชีพในสถานประกอบการ
- ผู้รับผิดชอบและการดูแลผู้เรียน
- คู่มือผู้เรียน
- หลักเกณฑ์การปฏิบัติของผู้เรียนระบบทวิภาคี

การจัดการเรียนการสอน/การฝึกอาชีพ

สถานศึกษา/สถาบัน

จัดกระบวนการเรียนการสอน
การฝึกอาชีพ

สถานประกอบการ



- ประชุมชี้แจงทำความเข้าใจกับครูและบุคลากรของสถานศึกษาได้แก่
 - ระเบียบ หลักเกณฑ์การใช้หลักสูตรและแนวทางการจัดการอาชีวศึกษา ระบบทวิภาคี
 - การจัดการเรียนการสอน การฝึกอาชีพ ตารางสอน
- กำหนดหน้าที่ให้กับ ครูและบุคลากรในระบบทวิภาคี
 - ครูนิเทศ
 - ครูฝึก
 - ผู้ควบคุมการฝึก
- การอบรมสัมมนาครูผู้สอน ครูนิเทศ และ ครูฝึก
- การจัดเรียนการสอนตามแผนการเรียนและการฝึกอาชีพตามแผนการฝึก
- การอบรมสัมมนาผู้เรียนระบบทวิภาคี เช่น
 - การเตรียมความพร้อมก่อนการฝึกอาชีพ
 - การประชุมสัมมนาระหว่างการฝึกอาชีพ

การนิเทศการจัดการเรียนการสอน / ฝึกอาชีพ

สถานศึกษา/สถาบัน

การนิเทศการจัดการเรียนการสอน / ฝึกอาชีพ

สถานประกอบการ

- การนิเทศการเรียนการสอน

- แต่งตั้งคณะกรรมการนิเทศการเรียนการสอน
- การนิเทศการเรียนการสอน
- รายงานผลการนิเทศ

- การนิเทศการฝึกอาชีพ

- หลักเกณฑ์การนิเทศ ติดตามผลการฝึกอาชีพ
- มอบหมายครูนิเทศ
- จัดทำแผนการนิเทศ
- การตรวจสอบบันทึกการฝึกอาชีพ

การวัดผลและประเมินผลรายวิชา/การฝึกอาชีพ

สถานศึกษา/สถาบัน

การวัดผลและประเมินผลรายวิชา/การฝึกอาชีพ

สถานประกอบการ

การประเมินผลรายวิชา

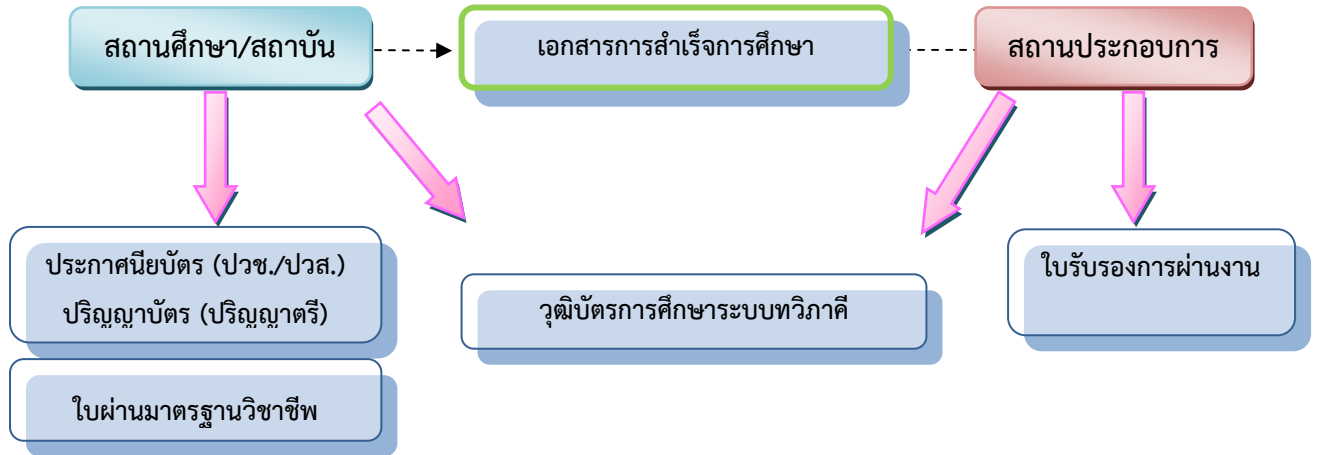
การประเมินผลการฝึกอาชีพ

การประเมินมาตรฐานฝีมือ

- ระเบียบกระทรวงศึกษาธิการ ว่าด้วยการประเมินผลตามหลักสูตรประกาศนียบัตรวิชาชีพ / ประกาศนียบัตรวิชาชีพชั้นสูง / ปริญญาตรี
- การประเมินรายวิชา ตามหลักเกณฑ์ขั้นตอนการดำเนินงานของสถานศึกษา / สถาบัน
 1. ผู้ประเมิน
 - ครูประจำวิชา
 2. สรุปผล และดำเนินการตามขั้นตอนของสถานศึกษา / สถาบัน
- การประเมินมาตรฐานวิชาชีพ
ประเมินเมื่อลงทะเบียนครบตามโครงสร้างหลักสูตร

- ระเบียบกระทรวงศึกษาธิการ ว่าด้วยการประเมินผลตามหลักสูตรประกาศนียบัตรวิชาชีพ / ประกาศนียบัตรวิชาชีพชั้นสูง / ปริญญาตรี
- การวัดผลและประเมินผลรายวิชา/การฝึกอาชีพ
 - ผู้ประเมิน คือ ครูฝึก/หัวหน้างาน/ผู้ที่ได้รับมอบหมาย
 - สรุปคะแนน และดำเนินการตามขั้นตอนของสถานศึกษา / สถาบัน
- การประเมินมาตรฐานฝีมือ
 - การประเมินมาตรฐานฝีมือ ๒ ครั้ง คือ
 - การประเมินผลครึ่งหลักสูตร (Interim)
 - การประเมินผลสิ้นสุดหลักสูตร (Final)
 - ผู้ประเมิน คือ คณะกรรมการประเมินผลมาตรฐานฝีมือ รวมกันไม่น้อยกว่า ๗ คน ประกอบด้วย
 - กรรมการร่วมของสถานประกอบการต่างๆ
 - กรรมการของสถานศึกษา/เครื่องมือการประเมิน
 - สมุดบันทึกการฝึกอาชีพ
 - แบบประเมินของสถานประกอบการ
 - แบบประเมินของสถานศึกษาผลการประเมิน เพื่อนำไปออกวุฒิบัตรการศึกษา
ระบบทวิภาคี

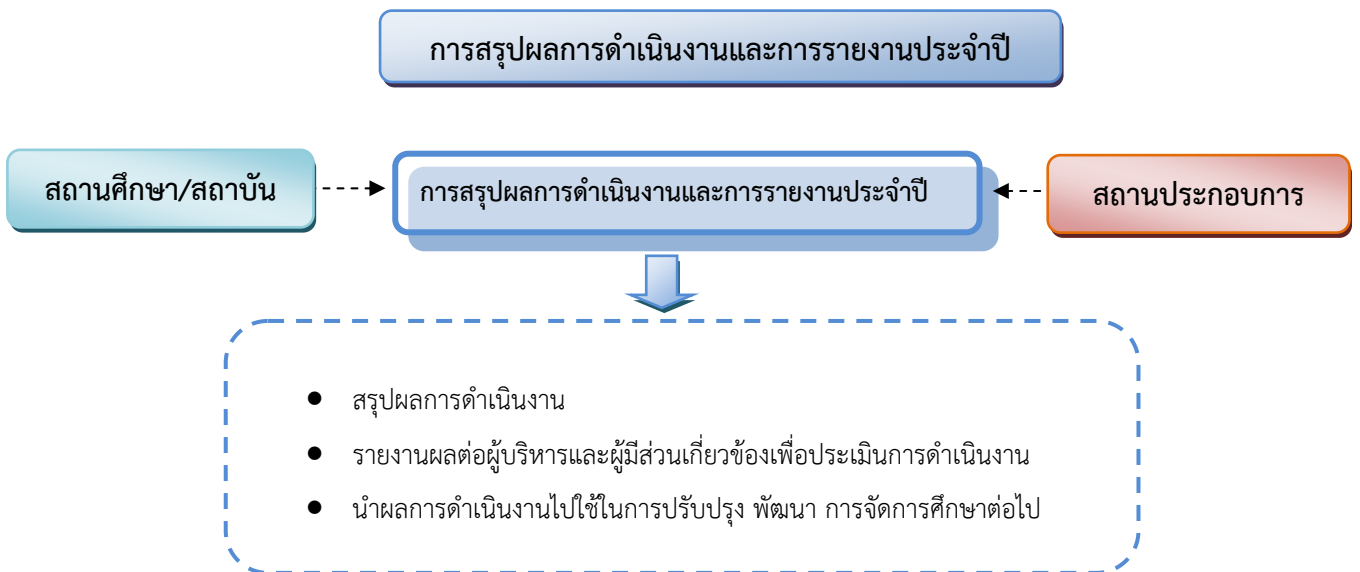
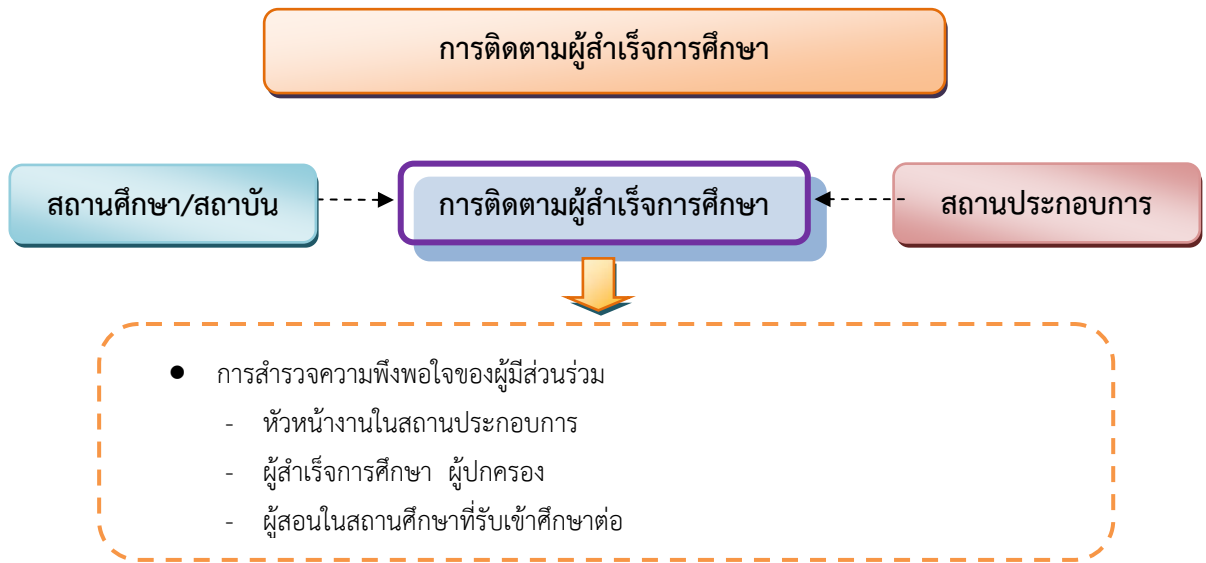
การสำเร็จการศึกษา



๑. ประกาศนียบัตรวิชาชีพ ประกาศนียบัตรวิชาชีพชั้นสูง และปริญญาบัตร ในระดับปริญญาตรี หมายถึง เอกสารที่สถานศึกษาออกให้ตามระเบียบการวัดผลและประเมินผลเมื่อสำเร็จการศึกษา
๒. ใบรับรองการทำงาน หมายถึง เอกสารที่สถานประกอบการออกให้เพื่อแสดงว่า ผู้เรียน ได้เข้ารับการฝึกและผ่านการฝึกทักษะวิชาชีพระบบทวิภาคีในสถานประกอบการตามสาขาวิชาชีพ
๓. วุฒิบัตรรับรองการศึกษาระบบทวิภาคี หมายถึง เอกสารที่สถานศึกษา และสถานประกอบการร่วมกันรับรองว่าผู้เรียนผ่านการเรียนรู้ การฝึกอาชีพ และสำเร็จการศึกษาตามระบบทวิภาคี
๔. ใบผ่านมาตรฐานวิชาชีพ หมายถึง เอกสารที่คณะกรรมการประเมินมาตรฐานวิชาชีพออกให้เมื่อผู้เรียนผ่านเกณฑ์

การจัดกิจกรรมส่งเสริม สร้างแรงจูงใจ เพื่อผลสัมฤทธิ์ภายใต้ความร่วมมือ
การจัดอาชีวศึกษาระบบทวิภาคี

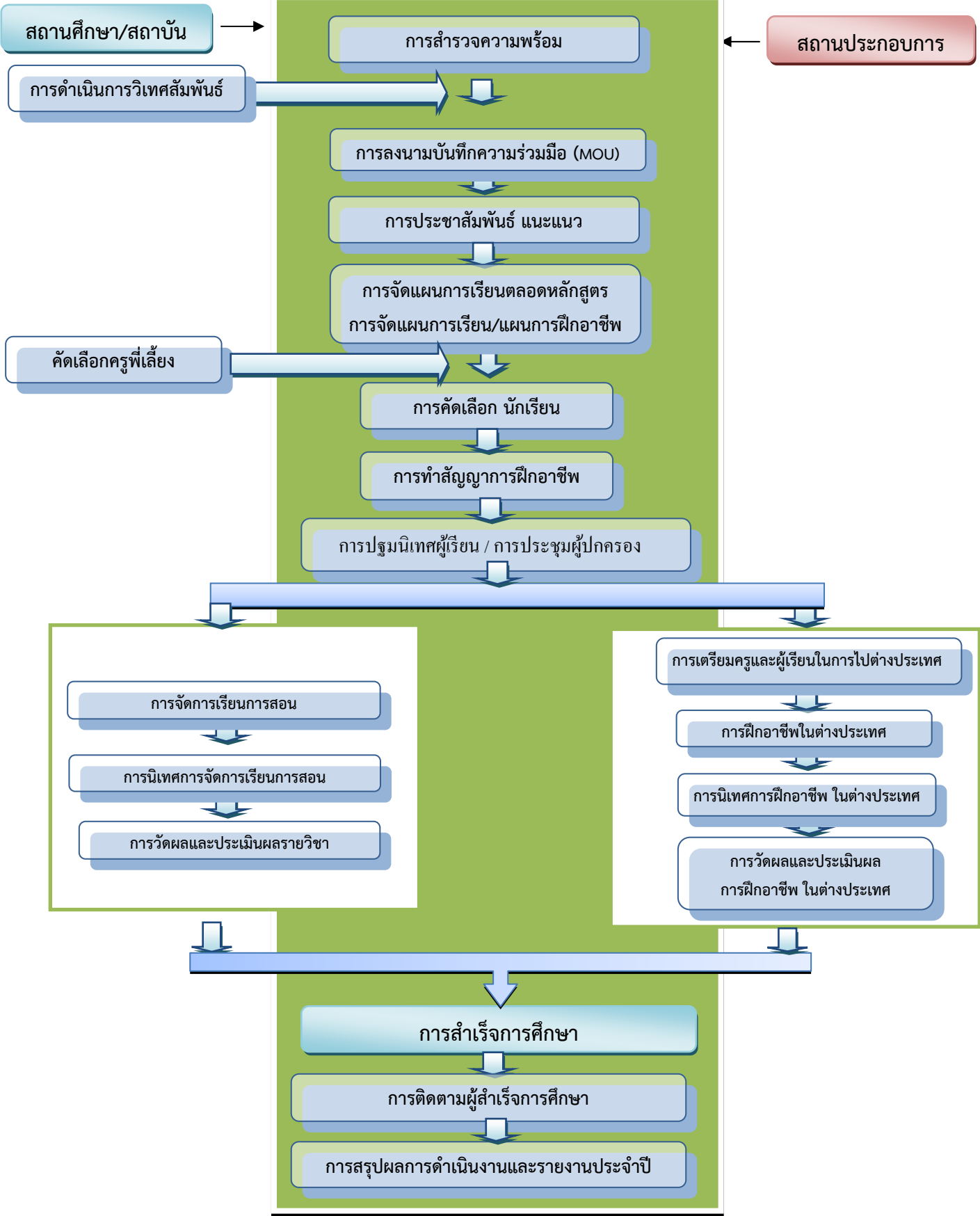
- พิธีมอบเกียรติบัตร / โล่เชิดชูเกียรติสถานประกอบการ
- พิธีมอบวุฒิบัตรรับรองการฝึกทักษะวิชาชีพในสถานประกอบการ / ใบผ่านงาน



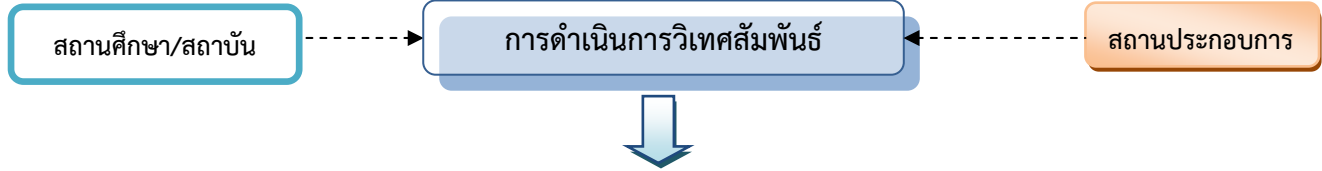
การจัดการอาชีวศึกษาระบบทวิภาคี
กับสถานประกอบการต่างประเทศ

Model E การจัดการอาชีวศึกษาทวิภาคีในต่างประเทศ

**ขั้นตอนการดำเนินการจัดการอาชีวศึกษาระบบทวิภาคี
ระหว่างสถานศึกษา/ สถาบัน และสถานประกอบการในต่างประเทศ**
MODEL



การดำเนินการวิเทศสัมพันธ์



แต่งตั้งคณะกรรมการโดยกำหนดให้มีหน้าที่ดังนี้

- คณะกรรมการอำนวยการ ทำหน้าที่ ให้คำปรึกษาในการจัดการอาชีวศึกษาระบบทวิภาคีในต่างประเทศ
- คณะกรรมการหลักสูตร ทำหน้าที่ จัดทำแผนการฝึกทักษะวิชาชีพ พิจารณาเรื่องทักษะที่นักศึกษาจะได้รับ จัดอบรมภาษาที่ใช้ในการสื่อสารในลักษณะงาน หรือใช้ในชีวิตประจำวัน
- คณะกรรมการประสานงานต่างประเทศ ทำหน้าที่ จัดทำ MOU จัดการประชุมระหว่างหน่วยงาน การจัดส่งนักศึกษา การดูแลนักศึกษาในขณะที่อยู่ต่างประเทศ
- คณะกรรมการคัดเลือกนักศึกษา ทำหน้าที่ พิจารณากำหนดคุณสมบัติ คัดเลือกนักศึกษา ตามข้อกำหนดที่ตกลงร่วมกัน
- คณะกรรมการคัดเลือกครู ทำหน้าที่ คัดเลือกครูผู้ควบคุมนักศึกษา/แปลภาษา/แปลบทเรียน
- คณะกรรมการด้านการเงิน ทำหน้าที่ จัดทำงบประมาณทั้งกระบวนการในการฝึกทักษะวิชาชีพ
- คณะกรรมการประเมินผลโครงการ ทำหน้าที่ ประเมินการฝึกทักษะวิชาชีพนักศึกษาและประเมินผลความร่วมมือ

ทั้งนี้การดำเนินงานของสถานศึกษา / สถาบันในการจัดทำเอกสารให้ประสานงานกับหน่วยวิเทศสัมพันธ์ สำนักงานคณะกรรมการการอาชีวศึกษา

การคัดเลือกครูพี่เลี้ยง

สถานศึกษา/สถาบัน

การคัดเลือกครูพี่เลี้ยง

สถานประกอบการ



แต่งตั้งคณะกรรมการโดยกำหนดให้มีหน้าที่ดังนี้

- กำหนดคุณสมบัติของครูพี่เลี้ยง
- กำหนดกระบวนการและวิธีการคัดเลือก
- ดำเนินการคัดเลือกครูพี่เลี้ยง
- สรุปผลและประกาศผลการคัดเลือก
- ดำเนินการในขั้นตอนอื่นๆ

การเตรียมครูและนักเรียนในการไปต่างประเทศ

สถานศึกษา/สถาบัน

การเตรียมครูและนักเรียนในการไปต่างประเทศ

สถานประกอบการ

เตรียมความพร้อมของครูและนักเรียน

- เตรียมความพร้อมด้านร่างกาย /จิตใจ
- การสื่อสารทางด้านภาษาและความรู้เกี่ยวกับประเทศที่จะไปฝึกอาชีพ
- ศึกษาแผนการฝึกอาชีพในต่างประเทศ
- ดำเนินการเกี่ยวกับเอกสารในการเดินทางไปต่างประเทศ หนังสือเดินทาง (Passport) และจัดทำหนังสือขออนุญาต (Visa) และข้อกำหนดของประเทศที่จะไปฝึกอาชีพ (ตรวจโรคต้องห้ามตามระเบียบของประเทศที่จะไปฝึกทักษะวิชาชีพ ตรวจแพ้ยาภูมิแพ้ ครอบฟัน การเกณฑ์ทหาร)

ภาคผนวก